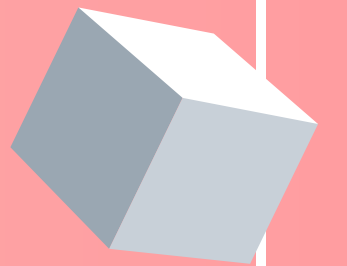


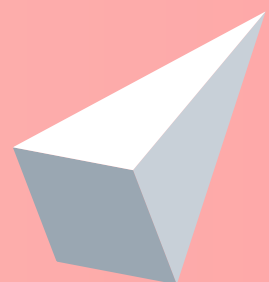
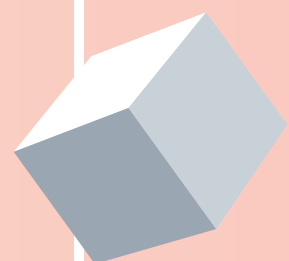
НА МАКСИМАЛЬНЫЙ  
БАЛЛ

# ИСТОРИЧЕСКОЕ СОЧИНЕНИЕ





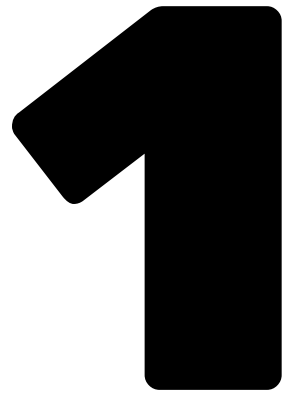
Историческое сочинение - важнейшее задание во второй части ЕГЭ, которое даст Вам 11 первичных баллов из 56 возможных.



На выполнение экзаменационной работы по истории - 3 часа 55 минут (235 минут)  
Написание исторического сочинения – от 40 до 80 минут.

**ЧТОБЫ  
НАПИСАТЬ  
ИСТОРИЧЕСКОЕ  
СОЧИНЕНИЕ НА  
11 БАЛЛОВ  
НЕОБХОДИМО:**





---

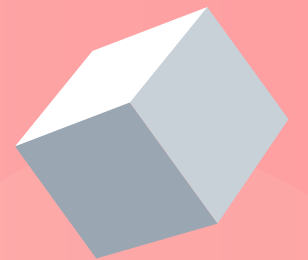
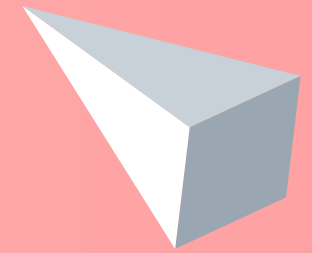
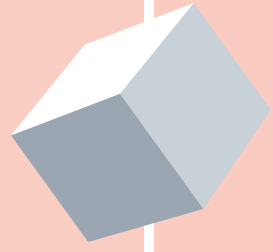
## **Изучить**

критерии, особенности начисления и основания для снижения баллов; требования к роли личности, выстраиванию причинно-следственных связей, к оценке значимости периода.

# 2

## Отработать

- Умение характеризовать роль исторических деятелей;
- Умение выстраивать причинно-следственные связи;
- Давать оценку, грамотно использовать исторические термины и т.д.

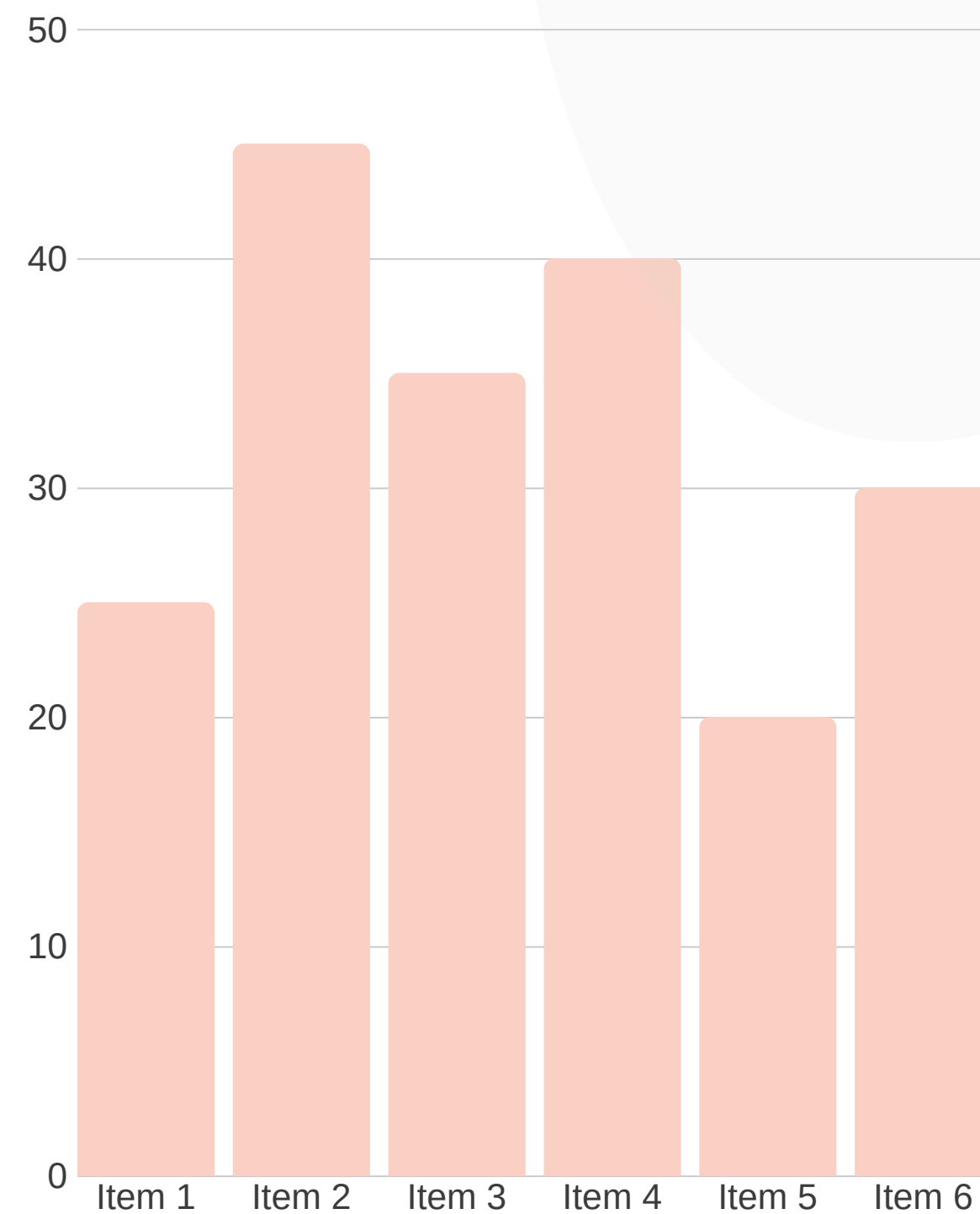


# 3

**Закрепить**

эти умения, тренируясь в написании исторических сочинений.

# КРИТЕРИИ ОЦЕНИВАНИЯ



# К1

## 2 БАЛЛА

Указать **не менее двух** событий (явлений, процессов), относящихся к выбранному периоду истории;

# К2

## 2 БАЛЛА

Назвать **две исторические личности**, деятельность которых связана с указанными событиями (явлениями, процессами), и, используя знание исторических фактов, охарактеризовать **роль названных личностей** в этих событиях (явлениях, процессах);



# К3

## 2 БАЛЛА

Указать не менее **двух причинно-следственных связей**, существовавших между событиями (явлениями, процессами) в рамках данного периода истории (возможен выход на нижнюю границу хронологическую границу);

# К4

## 2 БАЛЛА

Используя знание исторических фактов и (или) мнений историков, **дать оценку значения** данного периода для истории России (выход за верхнюю хронологическую границу, влияние на дальнейшее развитие России);

## **K5**

**3 БАЛЛА**

Стараться не допускать **фактических ошибок**;

## **K6**

**1 БАЛЛ**

Написать ответ в форме **последовательного, связного изложения материала.**



В СЛУЧАЕ, КОГДА ИСТОРИЧЕСКИЕ СОБЫТИЯ (ЯВЛЕНИЯ, ПРОЦЕССЫ) НЕ УКАЗАНЫ ИЛИ ВСЕ УКАЗАННЫЕ ИСТОРИЧЕСКИЕ СОБЫТИЯ (ЯВЛЕНИЯ, ПРОЦЕССЫ) НЕ ОТНОСЯТСЯ К ВЫБРАННОМУ ПЕРИОДУ, ОТВЕТ ОЦЕНИВАЕТСЯ **0 БАЛЛОВ** (ПО КАЖДОМУ ИЗ КРИТЕРИЕВ К1-К6 ВЫСТАВЛЯЕТСЯ **0 БАЛЛОВ**).

# СЕКРЕТЫ УСПЕХА

## ПО КРИТЕРИЮ К1

БАЛЛЫ ВЫСТАВЛЯЮТСЯ ЗА УКАЗАНИЕ ТЕХ СОБЫТИЙ, КОТОРЫЕ ОТНОСЯТСЯ К РАССМАТРИВАЕМОЙ ПРОБЛЕМЕ.

ЕСЛИ ОШИБОЧНО УКАЗАТЬ ДРУГИЕ СОБЫТИЯ, НЕ ОТНОСЯЩИЕСЯ К ВЫБРАННОЙ ПРОБЛЕМЕ, НО ПРИ ЭТОМ СРЕДИ ПРОЧИХ УКАЗАТЬ ДВА (ОДНО) СОБЫТИЯ, ОТНОСЯЩИЕСЯ К НЕЙ, БУДЕТ ВЫСТАВЛЕНО ПО ДАННОМУ КРИТЕРИЮ 2 (1) БАЛЛА. ФАКТИЧЕСКАЯ ОШИБКА БУДЕТ УЧТЕНА В ДАЛЬНЕЙШЕМ ПРИ ОЦЕНИВАНИИ РАБОТЫ (ПО КРИТЕРИЮ К6).

# ПО КРИТЕРИЮ К2

НЕОБХОДИМО НАЗВАТЬ ДВЕ ИСТОРИЧЕСКИЕ ЛИЧНОСТИ И ОХАРАКТЕРИЗОВАТЬ РОЛЬ ЭТИХ ЛИЧНОСТЕЙ В СОБЫТИЯХ (ЯВЛЕНИЯХ, ПРОЦЕССАХ) ДАННОГО ПЕРИОДА ИСТОРИИ РОССИИ.

ПРИ ХАРАКТЕРИСТИКЕ РОЛИ КАЖДОЙ НАЗВАННОЙ ВАМИ ЛИЧНОСТИ НЕОБХОДИМО УКАЗАТЬ **КОНКРЕТНЫЕ ДЕЙСТВИЯ** ЭТОЙ ЛИЧНОСТИ, В ЗНАЧИТЕЛЬНОЙ СТЕПЕНИ ПОВЛИЯВШИЕ НА ХОД И (ИЛИ) РЕЗУЛЬТАТ УКАЗАННЫХ СОБЫТИЙ (ПРОЦЕССОВ, ЯВЛЕНИЙ).

# ПРИМЕР:

«Дмитрий Донской сумел объединить для участия в сражении русских князей, заручился поддержкой церкви, что придало уверенность русским воинам, проявил полководческий талант, выбрав выгодное для русской армии, с точки зрения ландшафта, место сражения и использовав засадный полк, который вступил в бой со свежими силами и переломил ход битвы».

# НЕ ОЦЕНИВАЮТСЯ:

- **Общие формулировки** («внёс значительный вклад в ...», «сыграл решающую роль в...», «много сделал для...», «его деятельность способствовала...», «в период его правления усилилось (ослабилось, расширилось, началось,...)»)
- **Формулировки ответа, как** «Александр Невский сыграл решающую роль в отражении агрессии с Запада», «При князе Владимире на Руси было принято христианство»
- **Подмена роли личности** указанием занимаемой должности («А.С. Меншиков стал первым генерал-губернатором Санкт-Петербурга»), титула и т.п. характеристика деятельности исторической личности в процессах, не связанных напрямую с событиями, которым посвящено историческое сочинение

- Характеристика деятельности исторической личности в процессах, не связанных напрямую с событиями, которым посвящено историческое сочинение
- **Биологические процессы** ("Н.К. Нарышкина родила Петра Первого")
- Действия, которые не требовали осмысленных волевых усилий ("Николай Второй вступил на престол в 1894 г.")



**1**

Основываясь на исторических фактах.

**2**

Указать конкретные действия  
Продemonстрировать нацеленность этих действий на достижение определенных результатов

**3**

Раскрыть связь между изменениями, произошедшими под влиянием результатов деятельности исторической личности и ходом событий в данный период истории.

**4**

Объяснить, как повлияли результаты указанных действий на ход развития рассматриваемых событий

**5**

Раскрыть связь между изменениями, произошедшими под влиянием результатов деятельности исторической личности и ходом событий в данный период истории

**Схема выполнения К2**

# ПО КРИТЕРИЮ КЗ

Необходимо указать другие две причинно-следственные связи (могут быть использованы не только причины, но и предпосылки событий, явлений или процессов).

**Например,** влияние идей эпохи Просвещения не было прямой причиной восстания декабристов на Сенатской площади, это, скорее, его предпосылка (т.е. условие, повлиявшее на начало данного события).



## ПО КРИТЕРИЮ К4.

надо дать оценку значения рассматриваемой проблемы (или ее отдельных событий!) для истории России с опорой на исторические факты и (или) мнения историков

# К4

Необходимо раскрыть влияние на процессы, характерные для эпохи, в рамках которой выделен данный период.

**Например,** при оценке опричнины 1565-1572 гг. можно указать, что “удар по боярской аристократии способствовал усилению царской власти, но в то же время опричнина стала одним из факторов, вызвавших структурный кризис в Российском государстве, который, в свою очередь, привёл страну к Смуте”.

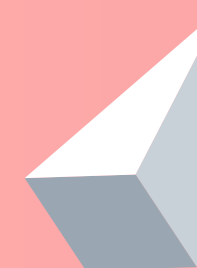
Сумма баллов по критериям К1-К4 имеет определяющее значение для самой возможности получить баллы по критериям К5-К6. (если меньше 5 баллов, баллы за критерии К5-К6 не выставляются).



# ПО КРИТЕРИЮ К5

выставляются 3 балла при отсутствии фактических ошибок и исторических неточностей

- Учитываются фактические ошибки любого характера
- Не учитываются орфографические, стилистические, речевые ошибки не могут быть основанием для снижения балла по данному критерию.
- За допуск одной фактической ошибки получите 2 балла, за две ошибки - 1 балл, а в случае, когда допущены три и более ошибок, по критерию К6 выставляется 0 баллов.



# ПО КРИТЕРИЮ К6

один балл выставляется,  
если ответ представлен в  
виде последовательного,  
связного изложения  
материала.

По К1-К4 - 6 баллов



# ПРИМЕР СОЧИНЕНИЯ

## Иван Грозный

Иван IV Грозный - первый русский царь, правивший в период с 1547 по 1584 гг. Время его правления было насыщенным и противоречивым, как во внутренней, так и во внешней политике. В данный период состоялось **первое венчание на царство** представителя династии Рюриковичей в 1547 г. Во внутренней политике были проведены реформы централизации **Избранной Рады** и **опричнина**, во внешней - попытка выхода к морю (**Ливонская война**), продвижение на юго-восток (**взятие Казани и Астрахани**), а также строительство **засечных черт** и освоение **Сибири**.

Важнейшим событием эпохи стало венчание на царство Ивана IV. Обряд венчания на царство разработал духовный наставник Ивана Грозного митрополит Макарий, он же надел шапку Мономаха на молодого царя, тем самым формировалось представление о Иване Грозном, как помазаннике божьем, вписывающееся в концепцию «Москва – Третий Рим».

Важнейшей задачей этого периода были реформы централизации. Публицист Иван



Пересветов передал свои сочинения («две книжки») Ивану Грозному, в которых призывал к «царской грозе», обличал бояр и выступал сторонником опоры царя на дворян. Таким образом, он был одним из идеологов этих реформ «Избранной рады», направленных на централизацию власти. Во время царствования Ивана Грозного возник новый орган власти – Земский собор. Он представлял собой высший общегосударственный орган с законосовещательными функциями, в его состав входили представители разных сословий. Как следствие, в этот период складывается сословно-представительная монархия. Земские соборы собирались в 16-17 вв. и в период кризиса династии Рюриковичей, избирали на царство новых царей. Тенденция к централизации вызвала необходимость создания нового свода законов. В итоге, появился Судебник 1550 г. В него были внесены изменения связи с усилением центральной власти.

Проводимая политика централизации затронула и церковные земли. Церковь являлась крупнейшим землевладельцем, не подконтрольным великокняжеской власти. Но после того, как на троне оказывается помазанник божий, начинается ограничение экономических притязаний церкви. Как следствие, Стоглавый собор принимает решения об ограничении монастырского землевладения.

Продолжением реформ Избранной Рады, но совершенно другими средствами стала политика опричнины. Она сопровождалась разделом государства на опричнину и земщину, репрессивной политикой в отношении боярства.

Опричнина была направлена на ликвидацию крупного боярского землевладения, как основы политических притязаний боярства. Эта политика способствовала разорению страны. Борьба с боярскими кланами спровоцировала последовавшую после смерти Ивана Грозного Смуту, поставившую в начале 17 в. страну на грань национальной катастрофы.

# УСЛОВНЫЕ ОБОЗНАЧЕНИЯ

К1 - события

К2 - исторические личности

К3 - причинно-следственные связи

К4 - оценка



# НАШИ КОНТАКТЫ:

**МЫ В КОНТАКТЕ**

[https://vk.com/ege\\_gorizont](https://vk.com/ege_gorizont)

**МЫ В ИНСТАГРАМ**

[https://www.instagram.com/ege.gorizont\\_history/](https://www.instagram.com/ege.gorizont_history/)

